

ISSN: 1304-494X
12,5 TL

BETONART

45 | 2015

Beton, Mimarlık ve Tasarım | Concrete, Architecture and Design

kavram: ölçülebilir
dili: Türkçe
tdk.gov.tr'de günlük arama ortalaması: 44.065
arama sonucu: bulunamadı
hece: 5
harf: 11

aksanlı karakter: 4
yazı tipi: Çokotip
tasarım tarihi: 12/03/2015
uygulama tarihi: 24/03/2015
ortalama harf yüksekliği: 204 pt

toplam ağırlık: 102 g
kakao kuru maddesi en az %55
enerji: 539 kcal
şeker: 46,1 g
yağ: 32,2 g
protein: 7,5 g



C: 64 M: 70 Y: 67 K: 48
renk yoğunluğu: %249

erime ısı: 47° C
yanma ısı: -60° C
yapım süresi: 9'18"
taze kalma süresi: 4-6 ay
ham madde bedeli: 3,15 TL

brüt alan: 552 cm²
net alan: 384 cm²
net hacim: -230,4 cm³



reproduksiyon tekniği: dijital fotoğraf
dosya türü: TIFF
belge eni: 36 cm
belge boyu: 50 cm
çözünürlük: 300 dpi
dosya büyüklüğü: 75,5 MB (4252 px 5956 px)



16

moda sahnesi
Bilge Kalfa
Gamze İşcan



22

şışhane parkı üzerine
Pelin Derviş - Alexis Şanal
röportaj



28

rölöve ile ölçülebilir
Sevim Aslan



32

tekno-kültürel pratik
olarak ölçülebilir ve
ölçülemeyen
İşıl Uçman Altınışik



50

herkes yemek pişirir...
Didem Şenol



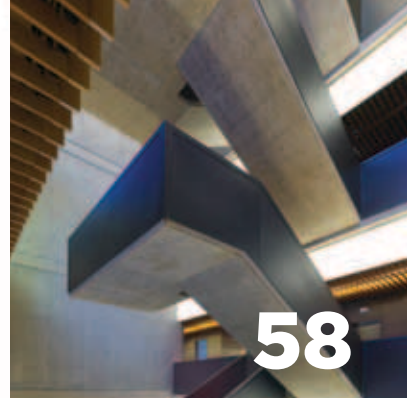
52

hiçbir şey bilmediğiniz
halde ve yerde
araştırmaya nasıl başlanır?
Selva Gürdoğan



54

tasarım sürecinin
"ölçülü" dünyası
Dürrin Süer



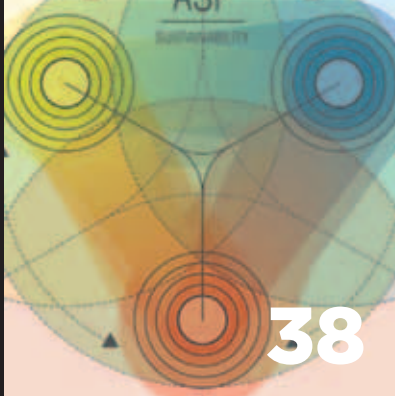
58

olması gerektiği gibi
Aydan Volkan
röportaj



36

experientia docet
Arzu Erdem



38

açık olma halleri:
tasarım pratiklerinde açık
kaynak, ne kadar açık?
Hatice Cansu Cürgen



44

artık mimarının
münakaşasını yapmak
türkiye için lükstür!
Pelin Özgen Piker -
Şaziment Arolat
röportaj



46

malzemenin sınırlarını
denemek
Seyhan Özdemir
röportaj



64

eksik ölçü/anakrus
Funda Uz



68

daireyi kareye sığdırma
egzersizi
H. Selen Akçalı



72

yayın tanıtım

.tölyenin ikinci günü, katılımcıların 5-6 k
ruplara ayrılarak, geniş bir yüzeye kalem
etonun üretiminden geri dönüşümüne ka
i süreci haritalamaya çalışmasıyla başladı
turumun sonunda oluşan yüzeyleri, atölye
əcini destekleyen Banu Binat ve Neslihan Ş
a yardımlarıyla hep birlikte karşılaştırm
alıştık. Önerdiğim "üretimden geri dönüş
eton" çerçevesini benimseyen veya benim
reyip farklı bakış açılarıyla üretilmiş, çoğ
ıkla kelimelerden oluşan haritalar ortaya ç
ğirlik beton elemanların şekle ve kıldan
eton karışımları üzerineydi. İkinci oturum
eton, enerji ve mimarlık kavramları birlikte

74

haberler

şıřhane park zerine

Pelin Derviş | Bu projede ne zaman, nasıl ve kiminle (hissedarlar, yatırımcılar dahil olmak zere tm paydařlar) alıřmaya bařladınız ve taraflar akıllardaki srecin ve projenin geliřimini nasıl etkiledi?

Alexis řanal | Sre 2011'de Karaky Gayrimenkul Yatırım/Parktrk'n "yatırımcı/iřletmecı" roln stlenmesiyle bařladı. Yatırımcılar, aędař İstanbul'u temsil edecek, hem mlk sahibi hem mřterileri olan İBB'yi memnun edecek ve Koruma Kurulu tarafından olumlu karřılacak bir kentsel tasarım ve mimari yaklařımı hayata geirmeyi hedefliyordu. Proje, mřteri ve mimar arasındaki bir mlakat aracılıęıyla sipariř edildi. Mřterimiz, Beyoęlu'ndaki kamusal yařamı geliřtirmek iin kusursuz bir gi-

riřimde bulunmaya kararlıydı, nk kendileri de o evrede yařıyor ve İstanbul'a hayranlık uyandırıcı bir řehir olarak deęer veriyorlar. Ayrıca tm taraflar ulařım aęı dęm noktalarının, "deęiřim" merkezlerinin katalizr olduęu inancını paylařmakta.

PD | Proje  temel iřlevsel bileřenden oluşuyor: park, arşı/aık alan ve otopark. Her bileřen btn řekillendirmede byk neme sahip. Otopark boyutlarının, zellikle taban alanı gereksinimlerinin, bu projenin en kayda deęer zelliklerinden biri olduęunu dřnyorum. Projenin zerine oturduęu topografyanın yapısı da dřey ynelimleri řekillendiren nemli bir girdi. Proje alıřlagelmiř otopark standartlarına meydan okuyor

1



ve olağandışı bir sonuç elde edilmiş. Tasarım kriterleriniz hakkında bu açılardan, isterseniz küresel örneklerle kıyaslamalar yaparak, bahsedebilir misiniz?

AŞ | Herkes otopark alanının cazip, rahat ve nitelikli olmasını istedi. Tüm hissedarlarca paylaşılan temel duyarlılık, araçların tarihî kent merkezinin içine kadar girip yasal olmayan ara mekânlara park etmesinin önüne geçmek idi. Bu nedenle değişimi teşvik edip insanların tarihî kent merkezine girmeden önce biraz daha fazla yürümelerini ve otopark çevresinde kendilerini güvende hissetmelerini sağlamak adına alanın eğlenceli, çekici ve kullanışlı olması hedeflendi. Arazinin köşelerini otopark girişi olarak kullandık, ana giriş seviyesine gün ışığı ve diktiğimiz ağaç sayesinde yeşilin dramasını kattık; yapısal ve mekanik görsel kirliliği en aza indirdik. Çok sayıda renk kullandık. Sonuç olarak kullanıcılardan aldığımız tüm geri bildirimler otoparkın güven hissi yaratan, eğlenceli renklere sahip, ağaçlarıyla keyifli ve daha önce gördükleri tüm otoparklardan daha hoş olduğu yönünde. Mimari tasarım açısından, yapısal ve mekanik tasarım liderliği azımsanamayacak öneme sahip; zira geçilen açıklıklar kayda değer ölçüde ve aydınlatma ile mekanik sistemlerin gizlenebilmesi ciddi işbirliği gerektiriyor. Bu sayede, park yayalar için de çekici hale geliyor ve parkın geometrisi zemin altındaki otoparktan bağımsız olarak kendini ifade edebiliyor.

PD | Yapısal sistemin düzeni konusunu neredeyse standartlaşmış (örneğin 8x8 metrelik kolonlar arasına sıkışmış) otopark planlarıyla kıyaslayarak boyutlar açısından detaylandırılabilir misiniz? Bu, mekânsal özellikleri daha iyi anlamamıza yardımcı olacak. Çünkü siz bunu neredeyse iki katına çıkardınız. Rampalar otoparkın bir parçası olacak şekilde düzenlenerek, mekân organizasyonuna başka bir özellik daha katılmış. Bu konuda, mühendislik projelerinin koordinasyonunu da dahil ederek, sayısal ve teknik veriler açısından bir şeyler söyleyebilir misiniz?

AŞ | Mimarlık mesleğinin en tatmin edici yanlarından birisi de -Şişhane Park sürecindeki gibi yapısal, mekanik, elektrik, tesisat ve trafik gibi geleneksel proje ekipleriyle olsa bile disiplinlerarası tasarımdır. Bizim yaşadığımız süreçte mühendislik ekibi projeyi ilk andan itibaren benimseyerek alanlarındaki benzer-

siz tasarım bilgisini ve bina sistemlerindeki uzmanlığını gösterdi. Bu da mühendisliği verimlilik temelli bir yaklaşıma yönlendirerek, geliştirilen çözümlerin başarısıyla projenin geleneksel standartları aşmasına olanak sağladı. Başlangıçtan itibaren mühendislerle yakın çalışarak uzmanlık alanlarındaki yaratıcılığa ve tutkuya yer açtık. Sonuç, görkemli bir mühendislik ve binayla kusursuz bir şekilde bütünleşmiş sistemlerin koordineli bir sentezi oldu. Böylece otopark mekânındaki hatlar kolonlar tarafından engellenmedi, havalandırma ve mekanik sistemler gizlendi, elektrik sistemleri teknoloji ile birlikte değişip gelişebilecek şekilde entegre edildi; aynı zamanda mekânsal deneyim çeşitlendi.

Müşterilerin bu düşünce ve çalışma şeklini teşvik etmedeki rolü azımsanamaz. Onların mükemmelliğe bağlılıkları sadece güzel bir görüntü yaratmanın ötesindeydi; mühendisliğin, tasarımın, mimarlığın ve şehir hayatının güzelliğinin kavranmasını sağlayarak yerel bilgiyi geliştirme arzuları da vardı. Bu sayede teras bahçeler, park ve otopark geometrisi arasında bağımsızlık, büyük cins bir ağacın etrafında dönen oyunbaz bir rampa, otopark katlarının uyumu, doğal havalandırma kullanımı, suyun geri dönüşümü ve şehrin manzarasına benzersiz bakışlar gibi sonuçlar elde ettik. Bu disiplinlerarası yaklaşımı, Şişhane Park'ın sosyal ve yaratıcı kültürünün oluşumunda da devam ettirebileceğimizi umuyoruz.

PD | Peki, arazinin ele alınışı hakkında neler söyleyebilirsiniz?

AŞ | Alanın canlılığının en büyük parçası İstanbul'un mevcut bölgedeki topografyası. Yine de arazinin üst kenarından altına kadar ki 12 metrelik seviye farkı ve aşağı kısımdaki altgeçit birçok karmaşık geometrik ilişkiye sebep oldu. Seviyelendirme/basamaklandırma ve teraslama yöntemleriyle iki şehir parkı kotunu birbiriyle ve iki kat alttaki otopark girişi ve peyzaj alanının olduğu kotla bağlayan biçimlendirmelere gittik. Tasarım ekibinin önceliği, hareketin akışını kesmeden ve kullanıcıların 4 metrelik yükselme ve alçalmaların zorluklarını yaşamadan araziye "hissetmelerini" teşvik etmektir.

İnşaat sırasındaki her ufak düzeltmenin, merdiven, rampa ve üst kot eğimlerinin ustalıklarla işlenmesinin sonuç üzerindeki etkisi büyük



2
3

oldu. Her biri hemen göze çarpmayacak ancak alanın sıcak ve davetkâr algılanmasını sağlayacak şekilde özenle yapıldı. Her eğimin yüzdesi ve basamak yüksekliği, temel tasarım amacımız doğrultusunda, BIM (Yapı Bilgi Modelleme/Sistemi) ile uygulamaya yönelik olarak; modellerimiz ise kullanıcıların yürüyüş, şehri seyretme, sevdikleriyle vakit geçirme, öğle yemeğinin keyfini çıkarma ya da biraz gün ışığı alma gibi deneyimleri daha zevkli hale getirmeyi sağlamak amacıyla yapıldı.

Arazi tasarımı ayrıca İstanbul'un günbatımı keyfini ve gökyüzünün tadını çıkarmak için bir oturma alanı yaratma fırsatı sundu. Her oturma yeri gündönümleri ve ekinoksa göre yönlendirildi; eğimli ahşap ve çim yüzeyler, uzun süre uyumak için pek rahat olmasa da, kullanıcıların bir süre yaslanıp bulutların hareketini rahatça izleyebilecekleri şekilde konumlandırıldı. Tasarım arazideki seviye farkı, açık yeşil alan yaratmak için bir avantaja çevrildi. Bu sayede Haliç'ten gelen şiddetli rüzgâr ile Tarla başı yolunun görüntü ve gürültü kirliliğine karşı bir tampon bölge oluştu. Bu açıdan umuyoruz ki Şişhane Park, İstanbul'un kendine has coğrafyasına, ekolojisine ve kültürü besleyen büyük doğal sistemlerle ilişkisine dair bir bilincin oluşmasını teşvik edecek.





4

Parktan gözükten mükemmel manzaranın bir kısmı Haliç'in eşsiz ekolojisi, diğeri de insan yapımı bir şaheser olan yarımada silueti!

PD | "Kapi" olma özelliğinden de bahsederek projenin metro, araç ve yaya yollarıyla ilişkisini, yani dolaşım senaryosunu anlatabilir misiniz?

AŞ | Kamusal bir park olarak odağımız, insanları şehirde "görmeye" ve "oynamaya" davet etmektir. Haliç ile bağlantılı olarak bütün şehre ulaşım sağlayan bir düğüm noktası ve Kasımpaşa ile Beyoğlu'nun yaratıcı ve sosyal kültürünü birbirine tanıştıran bir kesişim alanı! Beyoğlu'ndan görebileceğiniz muazzam görüntü sizi parka davet ederek İstanbul'un mevsimsel değişikliklerini keşfetmeye yönlendiriyor. Oturma alanından tüm Haliç'i ve parkın rampasından kentin silüetini görebiliyorsunuz, 360 derecelik manzarayı tecrübe edip şehre geri dönebiliyorsunuz. Oturma alanından parkın metroya ve Kasımpaşa altgeçidine bağlanan zengin peyzaja sahip "dış odası"na da bakabiliyorsunuz. Peyzaj unsurları Haliç'in rüzgârlarına ve altı şeritli Tarlabası yolunun gürültüsüne karşı korumalı. Ayrıca Beyoğlu'ndan dökülen teatral merdiven umumi tuvaletlere, çarşı ve çocuk alanına erişim sağlıyor.



5



6

PD | Projenin günlük kullanıma yönelik diğer olanakları nelerdir? Kültürel programlama senaryolarından başlayabilirsiniz.

AŞ | Günlük kullanımların mekânın çevresinde yaşayanlar tarafından yaratılması öngörüldü. Yakın çevre bir ticaret bölgesi olduğundan sabah, akşam ve hafta sonu kullanımlarının kültürel programlama ile beslenmesi gerekiyor. Buna ek olarak oldukça büyük bir turist ve metro yolcusu trafiği var. Tüm ziyaretçiler alandaki konforlardan faydalanacaklar ve orayı bir buluşma noktası olarak değerlendirecekler diye umuyoruz. İdeal olan, kültürel programlamanın aktif ve katılımcı bir yolla yapılması. Yemek, hikâye anlatıcılığı ve doğa temaları ile Şişhane Park'ı yerel girişimlerin hizmete girdiği, talep edildiği ve yenilerinin yarattığı haftalık, sezonluk ve etkinlik bazında

programlara ev sahipliği yapan bir kültür durağı olarak tasavvur ediyoruz.

PD | Peki çarşı senaryosu?

AŞ | Şu anda yemek, hizmet ve kültürel amaçlı dükkânların birlikteliğinin uzun dönemde İstanbul'un sokak kültürünü nasıl canlandıracağına kurgulamaya çalışıyoruz. Çarşıda şehrin özgün karakterini yansıtacak özel yemekler ve ürünler görmeyi hayal ediyoruz. Dükkânlar arasındaki sinerji günlük rutine yeni bir canlılık getirebilir. Park, ticaret bölgesindeki sosyal hayata yeni öğle yemeği seçenekleri ve turistler için İstanbul'a has kültür alışkanlıklarını ve lezzetleri keşfetme olanakları katabilir.

PD | Çeşitli deneyim senaryoları yaratma açısından bakarsak peyzaj özellikleri hakkında ne diyebilirsiniz?

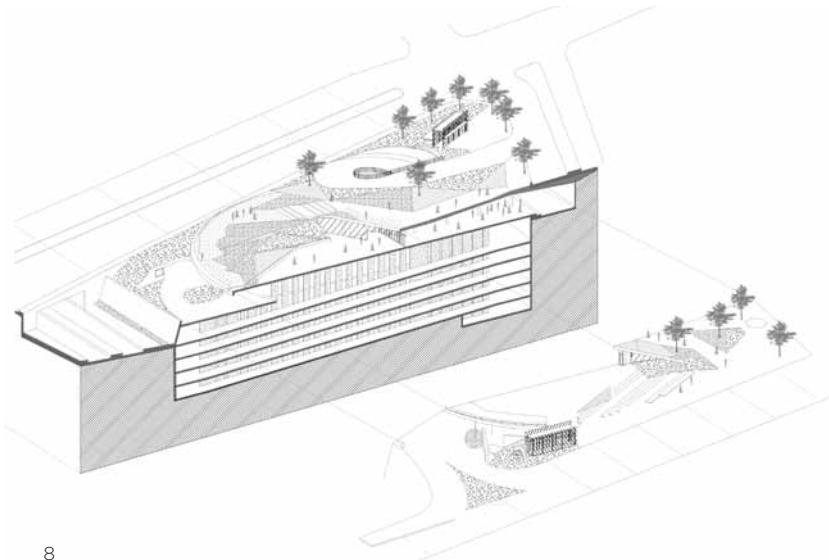
AŞ | Arzu Nuhoğlu'nun peyzaj vizyonunda, Haliç'in yerel bitki örtüsünü ve İstanbul'un belirgin dört mevsimine ait renk ve dokuları öne çıkarmak vardı. Yazın canlı sarı ve mor renkleri, sonbaharın kırmızı ve pembeleriyle ve baharın renk cümbüşüyle bir tezat oluşturacak. Parktaki manzara, insanları ona yakınlaşmaya ve dokunmaya çağırıyor. Çimlerde uzanabilir; bir huş ağacının yanında ahşap döşemede oturabilirsiniz...

PD | Gündelik olarak çevreyle nasıl bir etkileşim planladınız? İKSV gibi kültürel aktörler, Şişhane'deki atölyeler, Beyoğlu'nun daha "turistik" bir yere doğru değişen profili ve Kağıthane'nin geleceği vesaire.

AŞ | Planlanan, toplumun bütün kesimlerini ve ziyaretçileri eğlenmeye ve şehirle ilişkilerini yeniden keşfetmeye davet etmek. Kurumlar, sivil toplum örgütleri, yerel topluluklar, festivaller ve bireyler kamusal alanda, hatta otopark alanında bile etkinlikleri için önerilerde bulunmakta ve olasılıkları keşfetmekte özgürler. Bunun iyi bir örneği sonbaharda Gezici Müze (The Moving Museum) tarafından düzenlenen ve otuzdan fazla sanatçının katıldığı sergi. Bir diğer örnek de, İstanbul Koşu Kuvvetleri'nin "dış oda" olarak tanımladığımız alanı, koşuları için bir buluşma ve şehrin içinde kendilerini ifade etme noktası olarak kullanmaları. Çarşının da, kamusal bölgedeki yaratıcı fikirleri ve deneyimleri içinde barındıran ve herkesin bir şeyler keşfedeceği, kendi toplulukları ve baş-



7



8

kalariyla birlikte yaratıcı işler yapacağı sosyal bir mekân olacağını umuyoruz.

PD | Bu projenin yatırım maliyetinin yüksek olmadığını varsaysak bile düşük olmadığı açık. Bu yatırımın telafisi hakkındaki planlama nedir? Ve sizce yatırımcılar neden böyle bir işe girişti?

AŞ | Yatırım maliyetinin, bu ölçekteki diğer park/kamusal alan yatırımlarına göre metre-kare başına bakıldığında nispeten rekabetçi olduğu söylenebilir. Yatırım maliyetinden önce, mülk sahibi İBB ve yatırımcı/işletmeci tarafından yapılan masrafın artı değer oluşturarak geri dönmesi ve yaratılan sosyal sermayenin hesaplanması gerekir. Kamu Özel Ortaklığı kapsamında yatırımcı/işletmeci ile otuz yıllık bir sözleşme yapıldı. Bu anlaşma, yatırımcı ve belediye işletim maliyetlerini düşürecek, toplu taşımacılık ve şehir ulaşımı ile yeni ve uzun dönemli bir ilişkiyi cazip kılacak ve üç nesil sonrasına teslim edilecek bir mülk için gereken uzmanlığa yatırım yapmak üzere imkân sağlayacak. Kamusal kullanım için bir teras bahçesi tasarımı ucuz değil, ancak bu yatırım maliyeti, yapı tasarımı verimliliği sonucunda, metrekare başına düşen araç kapasitesi artışı (otopark alanında kolonların olmaması sayesinde) ile telafi ediliyor; mekanik işletim sistemi maliyeti de doğal sistemlerle (doğal havalandırma ve suyun geri dönüşümü) en aza iniyor. Yatırım maliyetindeki ölçülebilir fark, tasarım hizmetlerinde açık bir şekilde ortaya çıkıyor; çünkü müşteri mimarlık, peyzaj ve mühendislik disiplinlerindeki tasarımlarda mükemmelliği yakalamakta hep kararlı idi. Bu yolla, deneyim kalitesi, işletim maliyeti ve uzun ömürlülük açısından sonunda kendi kendini ödeyen bir proje gerçekleşti.

PD | Belli ki sunduğunuz hizmet bir binanın yapımının öncesini ve sonrasını da kapsıyor. Bu, şirket isminizde de okunan (SANALarc -architecture, research, city design) bir mimarlık, araştırma ve kentsel tasarım hizmeti. İşinizin bu önemli parçasını da biraz açıklar mısınız?

AŞ | Kentsel ve kamusal hayat odaklı bir mimari ve kentsel tasarım tutkusuna sahibiz. Tasarım ve araştırmaya yönelik bu yaklaşım, profesyonel uygulamalarımızı bir binanın hizmete girmesinin çok öncesine ve çok

sonrasına konumlandırıyor. Bir mimari ya da kentsel tasarım öngörüsü, bu tasarımın mekânın canlılığını nasıl şekillendireceği, etkinleştireceği ve besleyeceği, yeni ve sürekli kültürlerle nasıl yer açacağı ve toplum tarafından anlamlı ve sevilen bir yer haline nasıl dönüştürüleceği sorularına dayanıyor. Proje sonrası kavrayış, projeyi sonlandırma ile eşdeğer öneme sahip; zira binalar insanların durumları, ihtiyaçları ve anlamlarına göre amaçlarını buluyor ve bütün bu ihtiyaçlar da sürekli değişiyor. Kentsel ve kamusal hayatın yaratılması ve şekillendirilmesi, şehrin gelişimi ve toplumun bir bina ya da yerleşkeyi işletmek ve kullanmak için ürettiği programlama, tepki ve politikalara bağlıdır. Şişhane Park durumunda, alanın bütün paydaşlar tarafından "Kültüre Açılan Kapı" olarak belirlenmesi ve bu öngörünün kent ve ziyaretçiler arasında kültürel programlama ve kendiliğinden oluşan etkileşimi beslemesi üzerine gelişen bir tasarım yaklaşımı olması söz konusu. Proje tamamlandıktan sonra paydaşlarla çok yakından çalışmaya devam ederek kültürel programlama stratejisini, yönetim protokollerini ve içerik üretimini geliştirmeyi; parkın canlılığını tanıdık ve kapsayıcı içeriğiyle sürdürülebilir kılmayı hedefliyoruz. Özellikle geometri, malzeme, ışık ve farklı dizilimler ile sosyal kültürün birbirini nasıl etkilediğini inceliyoruz. Bu süreçler ilgimizi çekiyor ve yaptığımız işten keyif almamızı, mekânla diyalogumuzun devam etmesini sağlıyor.

Şişhane Park

Mimarlık Ofisi | SANALarc

Tasarımcı Mimarlar | Murat Şanal, Alexis Şanal

Mimari Ekip |

Begüm Öner, Cibeles Sanchez Llupart

Proje Ekibi | Orkun Beydağı, Leo Pollor,

Cristina Aleman, Serrano, Merve Akdağ Öner,

Hazar Arasan

Peyzaj Mimarı | Arzu Nuhoğlu Peyzaj Tasarım

İşveren | İstanbul Büyükşehir Belediyesi ve Karaköy

Gayrimenkul Yatırımları

Yıl | 2014

Yer | İstanbul

Fotoğraf ve Çizimler

| 2, 3, 4, 5 olivve.com

| 1, 6, 7, 8 SANALarc izniyle
